

# RAPPORT DE MISSION KE 1629 KENYA

## JOELLE PARISOT

Du 5 au 19 novembre 2025

### Lieux de missions :

Elsamere, Voi, Lumo

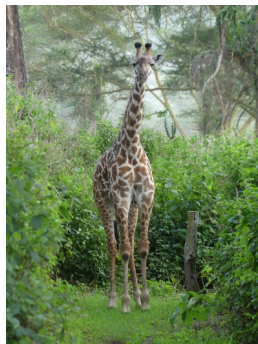
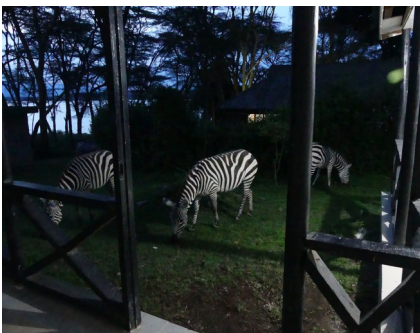
### Arrivée à Naïrobi

Arrivée tardive à Naïrobi. Godfrey, le taximan avait un peu de retard car beaucoup de circulation. J'avais réservé une chambre à l'hôtel Easy Hotel Kenya à dix minutes de l'aéroport. Petit hôtel simple, propre, calme et pas cher.

### Départ pour Elsamere



Le lendemain matin, Eymeric, en service civique ici pour trois mois, m'attendait dans le hall de l'hôtel. Il sera mon compagnon de voyage une grande partie de ce séjour. Après le petit déjeuner, Godfrey est venu nous chercher pour nous emmener à la station des Matatu pour un départ à Elsamere, en bordure du lac Naivasha, pour la première partie du séjour. Un peu moins de trois heures auront été nécessaires pour arriver sur le site. Nous avons traversé de magnifiques paysages. Accueil d'une très grande gentillesse et avec un café. Attribution de nos chambres, propres avec salle de bains/WC, un bureau, deux chaises, placard. Avant le repas du midi, Eymeric qui connaissait le site m'a fait visiter et commenté les jardins du lodge situé face au lac. Rencontre d'Anthony et Laurens, deux responsables du site. On m'informe qu'il ne faut pas sortir seuls le soir, car des animaux sauvages traversent les jardins. Effectivement, girafes, phacochères, zèbres. A la nuit tombée, un gardien nous raccompagne à nos chambres.



Le lendemain, il est prévu un départ avec un groupe de cent élèves pour une grande balade afin de mettre en place un chemin botanique. Ces élèves arriveront avec beaucoup de retard. De ce fait Laurens, responsable botanique, nous emmènent pour un premier tour de recensement des arbres et herbes médicinales. Après le repas tardif, réunion pour les tâches à exécuter ici, et planifier celles des volontaires de décembre et mars prochains.

Eymeric et moi avons préparé le premier sac de dons que j'ai amené de France (19 kgs) pour l'orphelinat SHALOM GATE CHILDREN'S HOME, proche d'Elsamere, que nous visiterons le lendemain après -midi.

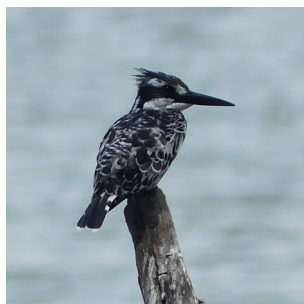
### Visite de l'orphelinat

Avant de nous rendre à l'orphelinat, nous avons acheté 10 kilos de riz, et plusieurs kilos de bananes. Nous avons été merveilleusement bien accueillis. Anthony, Laurens et trois jeunes en stage nous ont accompagnés. Une dame, représentante de cet établissement, nous a accueillis avec beaucoup d'amabilité. Les enfants se sont levés et nous ont interprété l'hymne national, puis ont fait des bénédictions pour notre séjour. Un orphelinat de 84 enfants de 4 à 18 ans. Tous n'étaient pas là. Nous avons donné la moitié des dons, peluches pour les petits, fournitures scolaires dont la distribution aura lieu à la reprise de l'école en janvier. L'autre moitié sera donnée à Maktau, dans l'établissement de Flavian, proche de Lumo.

Il n'y a rien dans cet orphelinat, rien... Les logements des enfants se trouvent à l'arrière de la salle où nous avons été reçus, mais nous n'y sommes pas allés...



Nous avons fait un 2ème recensement botanique, accompagnés par 3 jeunes kényans. 5 kms, 19 arbres et 12 plantes médicinales en plus du recensement de l'avant veille. Beaucoup d'oiseaux sur le site. Il a été recensé environ 450 espèces. Pas besoin de réveil matin avec tous ces chants. Juste magnifique !!



Après le déjeuner, direction le maraîchage où nous avons désherbé, arrosé et nettoyé les petits sacs pour de futurs semis de légumes et arbres.



Avant notre départ, le lendemain matin pour Voï, nous plantons un arbre.



Le lac Naivasha est recouvert de jacinthes d'eau, plantes invasives difficile à éradiquer. J'apprends également que la montée des eaux du lac va devenir assez rapidement un très gros problème. Pas très loin du site, il y a peu de temps, une école, des habitations ont déjà été inondées et d'ici quelques années disparaîtront... En une nuit, le lac est recouvert de jacinthes déplacées par le vent et les courants.



Jacinthe d'eau



Le lendemain  
matin...



### Départ pour Voï

Retour sur Naivasha avec le minibus du lodge. Nous choisissons un Matatu de 18 places, direct Nairobi et qui partira quand il sera plein ... 2 heures plus tard !

Gare des Matatu à Naivasha



L'arrivée à Naïrobi se fait dans les embouteillages impressionnants de la ville. Je dois prendre le train pour Voi . Eymeric avait déjà pris mon billet de train. Il faut arriver environ 1h avant le départ. Le contrôle des bagages par la police est assez long et le train part juste à l'heure. 4 heures plus tard, arrivée où Kefa, professeur de français, et John, chauffeur, m'attendent pour m'emmener au TTNP (Taita Taveta National Polytechnic) où je vais rester 1 nuit. Chambre propre, salle de bains, bureau et une chaise, lit avec moustiquaire.

Petit déjeuner avec Kefa qui me fait visiter son bureau, m'explique son poste, m'informe que la classe a été équipée par l'Ambassade de France. Le Président du Kenya a décidé d'avancer les vacances d'un mois, donc il n'y a plus de cours. Les étudiants sont en période d'examens. Eymeric nous rejoint, et faisons le tour de l'université. Kefa est un passionné des arbres, des fleurs et nous explique tout ce qu'il a mis en place depuis son arrivée il y a 10 ans. Un travail colossal ! Il nous informe de ce qu'il souhaite que nous fassions à notre retour de Lumo.

## Départ pour Lumo



Avant notre départ pour Lumo, je plante 2 arbres, 1 manguier et un ficus, Eymeric plante lui aussi son arbre. Après une attente de 2 heures, problème de gestion de véhicule, nous partons pour Lumo. Je suis accueillie très gentiment par Dennis. Je prends possession de ma chambre, propre, 2 lits, 1 bureau, 2 chaises, moustiquaire. Comme aux autres endroits, la literie et le logement sont propres et corrects. Eymeric repart pour Voi et je le reverrais 5 jours plus tard.

Je prends connaissance du programme pour le lendemain. 7 h petit déjeuner, 8h départ pour ma 1ère patrouille. Hélas pas de départ ... véhicule indisponible. Patrouille de 14 à 16h .

Il n'y a qu'un seul véhicule sur le site. Le 2ème matin, il est à nouveau utilisé, ce qui pénalise ! Le site m'a paru vide pendant mon séjour. Dennis ranger et chauffeur, Ernest ranger, Yassin et Mary les deux cuisiniers, sont mes principaux interlocuteurs. Je pose la question sur les rangers. On me répond je cite : « rangers relax » . J'apprends que c'est également le moment de rotation pour les changements d'équipes. Ernest me propose un tour à pieds en dehors du site pendant 1h30. A peine sortis, 4 éléphants... Il m'explique toutes les traces et les crottes d'animaux , les oiseaux, les insectes. Il a une connaissance inimaginable de la faune et de la flore. Zèbre, impala, porc-épic, éléphant, lapin africain, écureuil, tortue léopard tortoise, hyène très proches du camp au vu des crottes et traces.

Beaucoup d'oiseaux là aussi, mais moins qu'à Elsamere me semble-t-il.

Je ferai toutes les patrouilles seule avec Dennis, qui prend le temps de m'expliquer malgré mon médiocre anglais. Nous recensons les animaux. Tout est enregistré sur son téléphone équipé d'un GPS.

J'ai fait 2 patrouilles de 4h le matin et 4 l'après midi de 2h30 dont la dernière 3h30. De très nombreux éléphants avec beaucoup d'éléphanteaux de 2 mois environ, des zèbres et leurs zébreaux, des buffles, 2 lionnes et 1 lion, des impalas, 2 waters buck femelles et 1 mâle, de nombreux babouins, phacochères, différentes espèces de gazelles, gnous, girafes, 2 autruches, 1 tortue, 1 dick dick, 1 lapin africain, écureuils, oryx et de multiples oiseaux. En milieu d'après-midi, avec la chaleur, les animaux se protègent sous les arbres.

Au cours d'une patrouille, nous croisons un camion citerne qui alimentera un plan d'eau artificiel. Il y en a quelques uns. Dennis me montre quelques stations de captage d'eau où les camions s'approvisionnent. Les points d'eau naturels sont à sec exceptés 2 où nous avons vu des zèbres et des éléphants s'abreuver. Un éléphant peut faire jusqu'à 60 km par jour pour trouver de l'eau. Ce qui m'a été étonnant, c'est que parfois la végétation est bien verte, et quelques kilomètres plus loin tout est sec ! Pendant mon séjour à Lumo, il a beaucoup plu un après-midi et une nuit. Ce n'est pas suffisant...

Étant seule sur le site, Mary et Yassin se joignent à moi pour les repas et petits déjeuners. Nous avons bien ri quand ils m'ont donnée des cours de swahili.

Le matin de mon départ, j'ai fait connaissance avec l'équipe de rangers qui prenaient la relève. Puis retour sur Voi

- A part les patrouilles, compris samedi et dimanche (pas de jours off pour Dennis) , je me suis sentie un peu inutile.
- Il y a 2 ruches accrochées à un arbre, je n'ai eu aucun échange là-dessus malgré mon interrogation, tout comme le potager et la préparation d'un chemin botanique avec les plantes médicinales.
- Le site est confortable et vivable. Il y a un point à améliorer, les douches. Les pommeaux sont complètement bouchés par la latérite et sont à changer. Douche au seau.
- Très bons repas préparés par Mary et Yassin.
- Accueil très sympathique des personnes présentes sur le site.



Avant de repartir pour Voï, nous sommes passés voir Flavian, à Maktau poser les dons restants. Bien évidemment il n'y avait pas d'enfants, vacances obligent. C'est une école et non un orphelinat. Les enfants sont donc dans leurs familles. Le centre compte 43 enfants. 14 professeurs pour les 43. Il faudrait 1 professeur ou AESH par enfant ! Nous avons visité l'école et l'internat. Il y a un manque énorme de tout...



La fabrique de papier et objets en bouse d 'éléphants ne tourne pas... vacances... Flavian avait exposé quelques articles.



## Retour à Voï.

Le lendemain matin, nous allons dans la « partie pépinière » où Kefa nous réexplique son souhait. Avant de faire quoique ce soit, je soumetts l'idée de nettoyer le site, rempli de papier, plastique, papier alu, feuilles et branches mortes, bouteilles en verre qui jonchent le sol que nous ratissons.

Puis aidés de Collins, le jardinier, nous trions tous les petits plants d'arbres par catégories que nous remplaçons dans un endroit nettoyé, séparé du reste. La matinée passe ainsi. Il y a également une « serre » faite de bouteilles en plastique, dans laquelle se trouve des plants.



La journée se termine par un moment de détente au VOI WILDELIFE LODGE, avec Kefa et Eymeric. Une belle façon de terminer mon séjour au Kenya.



J'ai vécu une très belle expérience. Je repars du Kenya avec des souvenirs plein la tête, mais plus que ça. J'ai réellement pris conscience de cet environnement extraordinaire, qu'il y a encore beaucoup à faire tant pour la faune et la flore et... les enfants...

Je voudrais conclure par un grand merci pour Eymeric, gentil, attentionné, prévoyant, disponible !